

ATELIERUL DE FIBULE DE LA PIATRA CRAIVII (JUD. ALBA)

VASILE MOGA – AUREL RUSTOIU

Așezarea și cetatea dacică de la Piatra Craivii (sat Craiva, com. Cricău, jud. Alba) au fost identificate în 1960, în anii următori (1961–1970) fiind întreprinse săpături sistematice de amploare. De asemenea, în 1988 au fost efectuate o serie de verificări pe unele dintre terasele pe care s-a extins așezarea civilă. În urma acestor investigații au fost surprinse materiale și complexe preistorice, feudale și mai ales dacice¹. Vestigiile acestora din urmă sunt deosebit de bogate, numeroase materiale fiind citate într-o serie de lucrări de sinteză². Complexele așezării dacice au fost identificate pe cele 11 terase antropogene situate pe pantele stâncii Piatra Craivii, care domină prin altitudinea sa (1083 m) o bună parte a văii Mureșului. Materialele arheologice recuperate indică o datare generală a nivelului dacic cuprinsă între a doua jumătate a sec. II a.Ch. și războaiele de cucerire a Daciei de la începutul sec. II p.Ch.

Printre numeroasele urme arheologice dezvelite se numără și o serie de piese care indică existența unei intense activități metalurgice. Amintim în acest sens resturile unui cuptor pentru redus minereul de fier³, numeroase unelte de prelucrare a metalelor feroase și a celor neferoase, piese în curs de fabricare⁴ etc. Produsele realizate în atelierele de la Piatra Craivii sunt diverse, unele dintre acestea fiind prezentate deja în literatura de specialitate. În rândul lor se numără și o serie de fibule semifabricate asupra cărora vom stărui mai pe larg în cele ce urmează.

¹ I. Berciu, Al. Popa, H. Daicovicu, în *Celticum*, XII, 1965, p. 115–124; I. Berciu, Al. Popa, în *Sesiunea de comunicări științifice a Muzeelor de istorie – dec. 1964*, I, București, 1971, p. 261–284; I. Berciu, în M. Macrea, O. Floca, N. Lupu, I. Berciu, *Cetăți dacice din sudul Transilvaniei*, București, 1966, p. 45–57; V. Moga, în *Alba-Iulia – 2000*, Alba Iulia, 1975, p. 27–36; idem, în „Studii dacice”, Cluj Napoca, 1981, p. 103–116; idem, în *ActaMN*, XVI, 1979, p. 513–518.

² I. Glodariu, *Relații comerciale ale Daciei cu lumea elenistică și romană*, Cluj, 1974, *passim*; I. Glodariu, E. Iaroslavski, *Civilizația fierului la daci*, Cluj Napoca, 1979, *passim*; etc.

³ V. Wollmann, în *Apulum*, IX, 1971, p. 283–293; I. Glodariu, E. Iaroslavski, *op. cit.*, p. 21, 38.

⁴ V. Moga, în *ActaMN*, XVI, 1979, p. 514–517; A. Rustoiu, *Metalurgia bronzului la daci (sec. II î.Chr. – I.d.Chr.). Tehnici, ateliere și produse de bronz*, București, 1996, p. 59 (în continuare A. Rustoiu, *Metalurgia bronzului*).

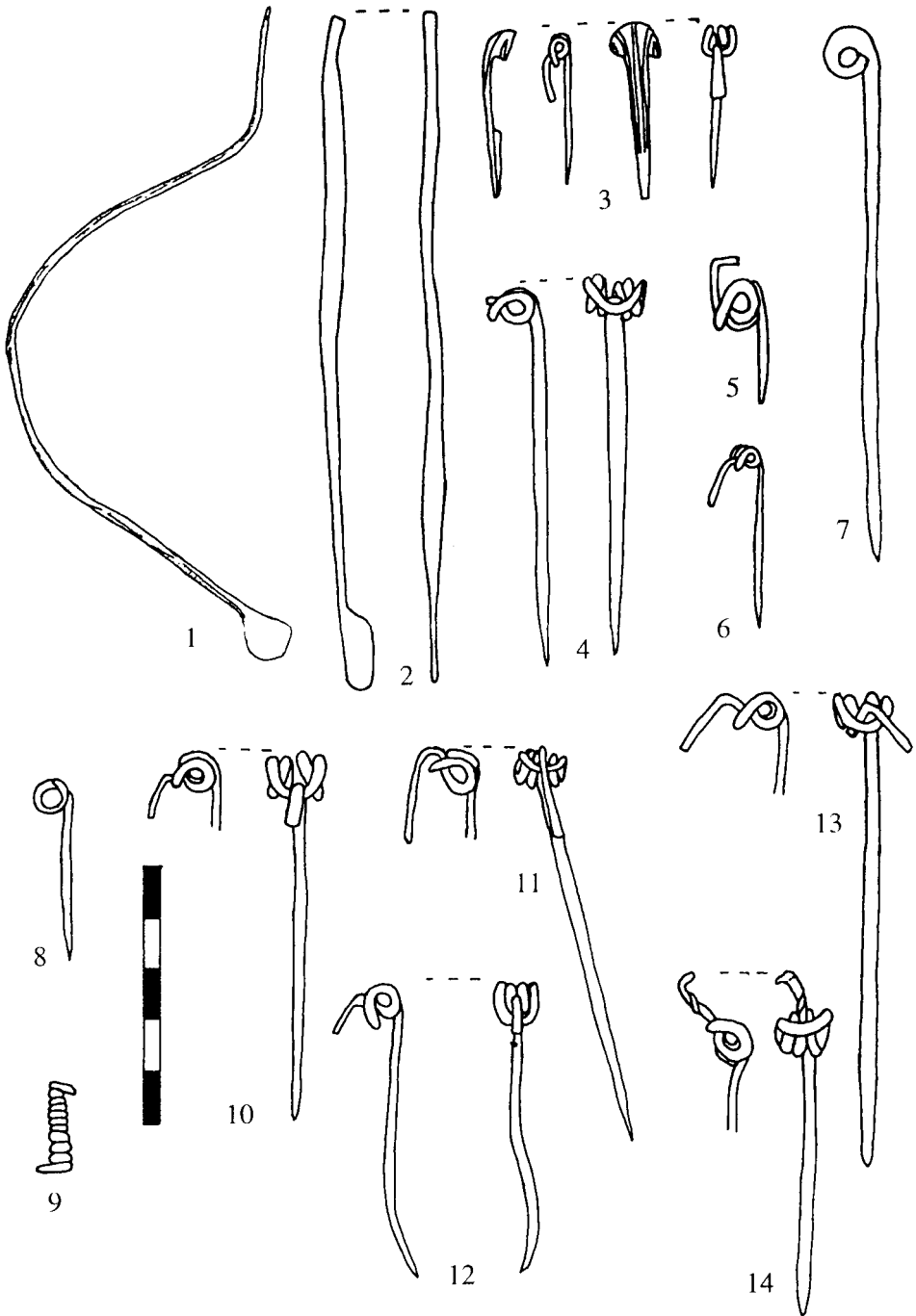


Fig. 1. Fibule în curs de prelucrare și elemente de fibule din bronz.

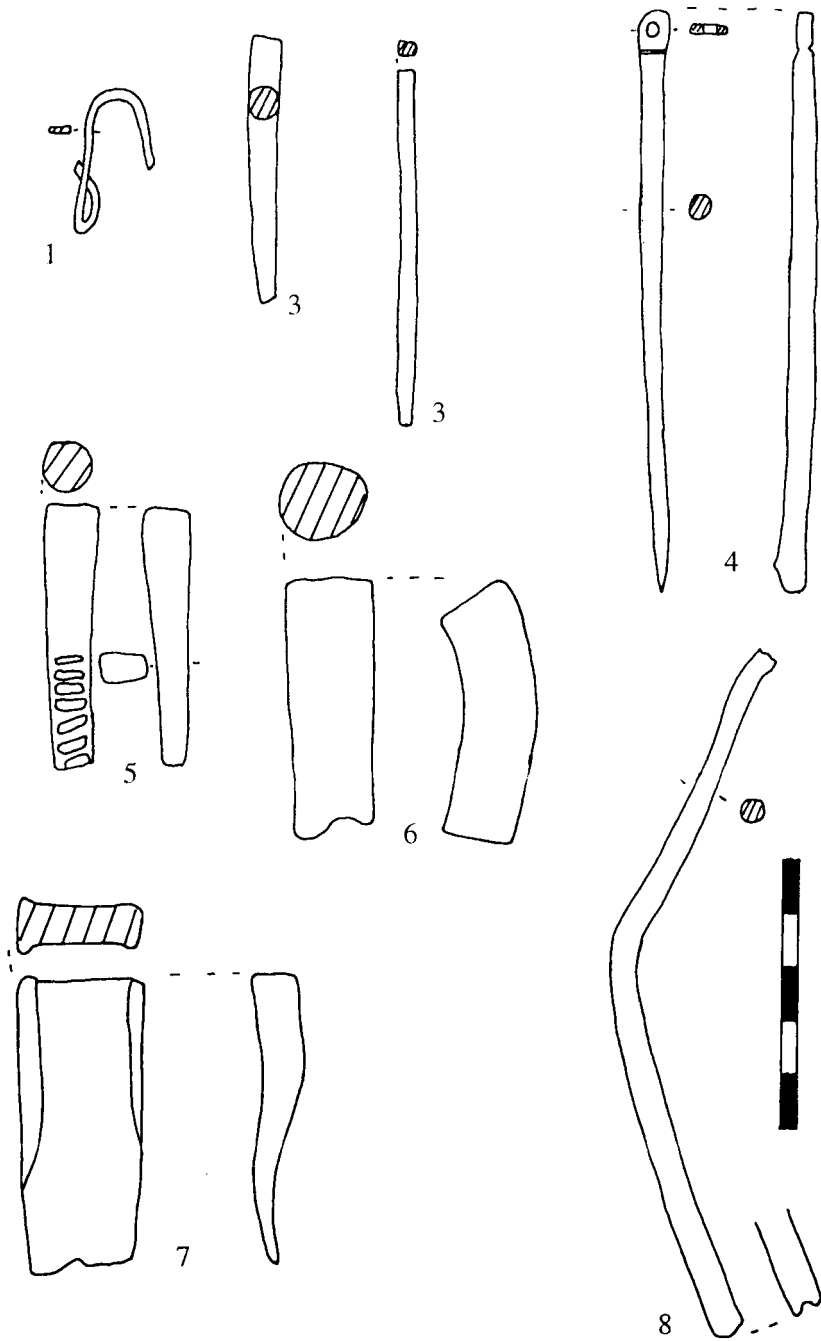


Fig. 2. Lingouri și bare de bronz.

Piesele în discuție provin din săpăturile vechi conduse de I. Berciu. Contextul de descoperire nu se cunoaște, dar este posibil ca ele să fi fost găsite pe terasa a V-a, unde au fost identificate și alte artefacte care indică funcționarea în acel loc a unui atelier de prelucrare a metalelor neferoase⁵. Exemplarele semifabricate sau finite indică aplicarea a cel puțin două tehnologii de realizare a fibulelor.

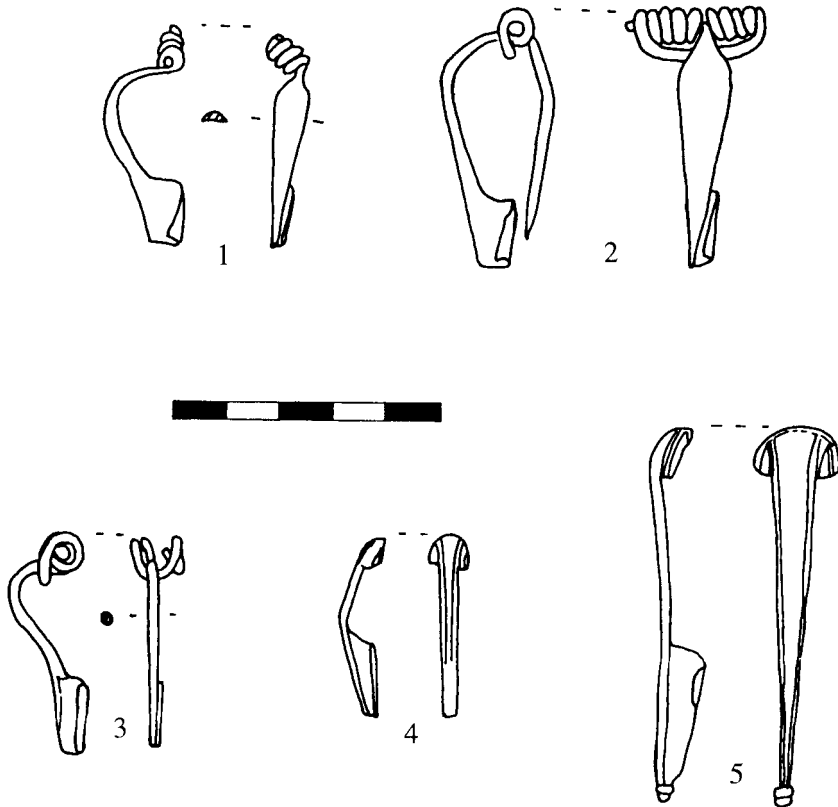


Fig. 3. Fibule din bronz (2 – bronz aurit).

Prima dintre ele este sugerată de două piese de bronz (fig. 1/1–2), care prezintă portagrafa realizată prin martelare (încă nefinisată) și corpul în stare brută⁶. Ele au fost destinate realizării unor fibule filiforme cu resort scurt (4 spire) și coardă interioară (fig. 3/3) ori altora de tip La Tène târziu cu resort bilateral mare și coardă interioară (fig. 3/1–2). Ambele tipuri sunt bine reprezentate printre exemplarele descoperite la Piatra Craivii. Tehnologia în discuție presupune

⁵ A. Rustoiu, *op. cit.*

⁶ Fibula în curs de prelucrare din fig. 1/1 este ilustrată ca „ac de bronz” la I. Berciu, Al. Popa, H. Daicoviciu, *op. cit.*, fig. 24/6.

alegerea unui lingou de bronz având un volum apropiat de piesa care trebuia să fie confecționată, ținându-se cont de pierderile datorate prelucrării⁷. Experimentele practice⁸, precum și unele descoperiri (cum este cazul atelierului de la Warburg-Daseburg situat în Germania liberă, la nord de limesul roman⁹), indică faptul că, în unele cazuri, lingourile respective erau confecționate special în acest scop. Cel puțin o parte dintre lingourile și barele de bronz descoperite la Piatra Craivii (fig. 2/1–3, 6–8), unele având urme de tăiere cu dalta (fig. 2/5) au putut fi utilizate la fabricarea unor fibule¹⁰. Prin martelare se executa la o extremitate firul resortului și în mod asemănător erau modelate arcul și piciorul. Urma apoi confecționarea resortului și îndoirea arcului. Operațiunile de forjare erau însoțite de procese succesive de încălzire și răcire a metalului pentru a reda elasticitate structurii. Acest lucru a fost confirmat și de analizele metalografice realizate pe fibule de la Bibracte, executate în aceeași tehnică¹¹.

Fibule în curs de prelucrare, urmând a fi confecționate prin metoda descrisă mai sus, au fost descoperite în numeroase așezări celtice din Franța, Elveția și Germania de astăzi¹². De asemenea, este posibil ca tehnica respectivă să fi fost aplicată și în atelierul de orfeverie de la Pecica (jud. Arad), însă informațiile concrete sunt deocamdată insuficiente¹³.

Una dintre fibulele de bronz finite descoperită recent la Piatra Craivii a fost aurită (fig. 3/2). Din punct de vedere tipologic, fibula respectivă a putut fi realizată în același loc. Aurirea se realiza prin amalgamare: pulberea de aur se amesteca în cantități egale cu mercur și apoi se întindea cu pensula pe suportul dorit. Aurul se fixa prin evaporarea mercurului¹⁴. Tehnologia respectivă a fost cunoscută de meșterii daci, după cum o demonstrează numeroasele podoabe de argint aurite descoperite până acum¹⁵. Pe de altă parte, stațiunea de la Piatra Craivii se afla situată în zona auriferă a Munților Apuseni și, deci, meșterii au putut avea acces la resursele respective.

⁷ J.-P. Guillaumet, *Les fibules de Bibracte. Technique et typologie*, Dijon, 1984, p. 10–11.

⁸ M. Pernot, J. Dubos, J.-P. Guillaumet, în *Téchniques antiques du bronze: faire un vase – faire un casque – faire une fibule*, Dijon, 1988, p. 74.

⁹ K. Günther, *Siedlung und Werkstätten von Feinschmieden der älteren Römischen Kaiserzeit bei Warburg-Daseburg*, Münster, 1990.

¹⁰ Tipare pentru turnat lingouri de forma celui din fig. 2/7 sunt cunoscute în epoca medievală timpurie. Prezența unui astfel de tipar în așezarea dacică de la Cânduștii – Cetățuie indică faptul că ele au fost folosite deja în perioada La Tène-ului târziu: *Mărturiile privind civilizația geto-dacică pe teritoriul județului Vrancea*. Focșani, 1980, fig. 17.

¹¹ Vezi supra notele 7–8.

¹² J.-P. Guillaumet, *op. cit.*, p. 10–11, pl. 53/1–4; V. Rey-Vodoz, în „Annuaire de la Société Suisse de Préhistoire et d’Archéologie”, Lausanne, 69, 1986, p. 156, pl. 1/12; R. Gebhard, *Die Fibeln aus dem Oppidum von Manching*, Die Ausgrabungen in Manching, Bd. 14, Stuttgart, 1991, p. 50–51.

¹³ I.H. Crișan, în *ActaMN*, VI, 1969, p. 93–106; idem, Ziridava, Arad, 1978, p. 84–97.

¹⁴ A. Rustoiu, *Metalurgia bronzului*, p. 37 (cu bibliografia).

¹⁵ O listă a podoabelor aurite la F. Medeștii, în „Analele Banatului”, Timișoara, III, 1994, p. 207–208.

A doua tehnologie de confecționare a fibulelor de la Piatra Craivii este sugerată de prezența unor fibule de tip linguriță aflate într-un stadiu intermediar de fabricație. Este vorba de numeroase resorturi și ace din bronz (fig. 1/4–8, 10–14), unele dintre ele nefinisate, precum și de fibule propriu-zise cărora nu li s-a fixat resortul. Fibulele-linguriță din Dacia preromană se deosebesc de prototipurile lor din spațiul celto-germanic (*Schüsselfibel*)¹⁶ prin faptul că au fost realizate din două bucăți de metal: corpul fibulei, pe de o parte, de care era sudat ulterior resortul cu acul, pe de altă parte. Acest fapt conduce spre ideea că primele exemplare dacice au fost confecționate din argint. Fibulele central-europene sunt realizate din bronz, dintr-o singură bucată, prin turnare după metoda *à cire perdue*. Dacă meșterii daci ar fi realizat exemplare din bronz la același nivel cronologic, atunci ei ar fi știut probabil să le confecționeze dintr-o singură bucată de metal. Primele exemplare au fost realizate însă din argint *prin martelare*, urmărindu-se obținerea *forme* specifice fibulelor cu resort protejat (*Schüsselfibel*). În această situație, meșterii daci au fost nevoiți să atașeze resortul (care în majoritatea cazurilor este din bronz sau fier) la corpul fibulelor prin sudare la cald. Fibulele-linguriță din bronz sunt realizate prin turnarea corpului fibulelor și prin atașarea ulterioară a resortului și acului, fapt ce ilustrează mai degrabă o copiere a etapelor tehnologice utilizate la confecționarea pieselor de argint¹⁷.

Piese de bronz de la Piatra Craivii ilustrează concret aceste etape. Este de remarcat și faptul că printre artefactele prezentate se numără și o fibulă linguriță care nu are acul și resortul sudate de arc (fig. 1/3). Resorturile fibulelor-linguriță descoperite la Piatra Craivii au fost realizate prin martelare din sârme de bronz. Corpul fibulelor a fost obținut după metoda *à cire perdue*. Acest procedeu, răspândit în întreaga Europă a epocii La Tène, se aplica în mai multe etape. Prima etapă consta în confecționarea modelelor din ceară. Acestea din urmă se obțineau în „tipare etalon” realizate din bornz, plumb, piatră, lemn¹⁸ etc. În cetatea de la Piatra Craivii nu au fost descoperite astfel de tipare pentru fabricat fibule și de aceea nu ar fi exclus ca ele să fi fost confecționate din lemn. Un instrument din bronz având un „tăiș” asemănător cu cel al unei dălți (fig. 2/4), putea fi utilizat la modelarea tiparelor de lemn.

Modelele din ceară obținute erau îmbrăcate apoi în lut fin realizându-se tiparele propriu-zise. Acestea erau arse, ceara topită fiind scursă printr-un canal confecționat în prealabil. Următoarea operațiune consta în turnarea metalului topit în tipare, după care acestea erau sparte și piesele recuperate. Cele din urmă erau finisate și prelucrate prin martelare pentru a primi forma finală¹⁹.

¹⁶ În legătură cu acest tip de fibule vezi W. Krämer, în Germania, 49, 1971, p. 122–124; M. Feugère, *Les fibules en Gaule Méridionale*, Paris, 1985, p. 232–236 (cu bibliografia).

¹⁷ În legătură cu tehnologiile de realizare a fibulelor din Dacia și tipologia acestor artefacte, A. Rustoiu, *Fibulele din Dacia preromană*, mss. (în continuare A. Rustoiu, *Fibulele*).

¹⁸ Idem, *Metalurgia bronzului*, p. 47–48.

¹⁹ J.P. Guillaume, *op. cit.*, p. 11–12. În legătură cu modul de aplicare al metodei *à cire perdue* vezi și K. Goldmann, în „Achäologisches Korrespondenzblatt”, Mainz, 11, 1981, p. 111, fig. 2.

În sfârșit, așa cum afirmam anterior, după obținerea corpului fibulelor-linguriță, ultima operațiune consta în sudarea la cald a resorturilor și acelor. Sudarea nu a fost însă, în majoritatea cazurilor, de o calitate excepțională, constatându-se frecvent desprinderea celor două părți în timpul utilizării. Acest lucru este dovedit de numeroasele resorturi și ace descoperite izolat în multe așezări dacice.

Din punct de vedere cronologic, fibulele realizate la Piatra Craivii se eșalonează pe cel mult un secol. Exemplarele având resort bilateral mare și coardă interioară, iar arcul aplatizat, aparțin unui tip mai puțin cunoscut, dar care este documentat și prin alte descoperiri din Dacia preromană. Piese similare provin de la Cetea (jud. Alba)²⁰ și Sprâncenata (jud. Olt)²¹. Fibula din ultima așezare menționată a fost descoperită în ultimul nivel de locuire, împreună cu o fibulă cu port-agrafă în formă de cadru, cu piese de tip linguriță și cu un exemplar de tip norico-panonic cu două noduri pe arc²². Contextul respectiv sugerează o datare în a doua jumătate a sec. I a.Ch. și în prima jumătate a sec. I p.Ch., dacă nu cumva această încadrare poate fi restrânsă numai la sfârșitul sec. I a.Ch. și în prima parte a veacului următor.

Fibulele filiforme cu resort bilateral scurt (format din patru spire) și coardă interioară își fac apariția pe parcursul celei de a doua jumătăți a sec. I a.Ch. și vor fi utilizate pe scară largă pe parcursul sec. I p.Ch., după cum o demonstrează numeroase contexte de descoperire din Dacia preromană²³.

În sfârșit, fibulele-linguriță, așa cum s-a subliniat și în alte ocazii, cunosc o perioadă de utilizare maximă la sfârșitul sec. I a.Ch. și în prima jumătate a sec. I p.Ch.²⁴

Coroborând toate aceste date, putem presupune că piesele prezentate pe parcursul acestei lucrări, provin cu probabilitate dintr-un singur atelier care a funcționat în a doua jumătate/sfârșitul sec. I a.Ch. și pe parcursul primei jumătăți a veacului următor.

În ceea ce privește destinația produselor metalurgice de la Piatra Craivii, obiectele de podoabă și de vestimentație au fost utilizate nu numai de către locuitorii așezării respective, ci și de cei din zonele învecinate. Această idee este sprijinită de prezența unor fibule similare în așezarea de la Cetea aflată în apropiere²⁵. Produsele de fier (în special uneltele agricole descoperite în număr mare la Piatra Craivii) au fost realizate probabil pentru comunitățile de agricultori din

²⁰ M. Takács, S. Cociș, A. Rustoiu, în *ActaMN*, 32/I, 1995, p. 451, 453, fig. I/4.

²¹ C. Preda, *Geto-dacii din bazinul Oltului inferior. Dava de la Sprâncenata*, București, 1986, p. 63–65.

²² Pentru cronologia fibulelor din Dacia preromană vezi A. Rustoiu, în *Thraco-Dacica*, XVI, 1995, p. 211–219; idem, *Fibulele*.

²³ A.K. Ambroz, *Fibuly juga evropeskoj časti SSSR*, Arhacologija SSSR, D1/30, Moskva, 1966, p. 23–25; M. Babeș, în *Dacia*, XIX, 1975, p. 125–139.

²⁴ A. Rustoiu, în *Apulum*, XXVI, 1989, p. 138–143; idem, în *Tibiscum*, VIII, 1993, p. 141–146; idem, *Fibulele*.

²⁵ M. Takács, S. Cociș, A. Rustoiu, *op. cit.*, p. 451–453.

Valea Mureșului. Deși nu este exclusă practicarea agriculturii și pe pantele munților din împrejurimile Pietrei Craivii, aceasta trebuie să se fi desfășurat la o scară redusă. Cantitatea impresionantă de unelte și obiecte de fier indică mai degrabă existența unui schimb economic regional, prin care comunitățile din valea Mureșului își schimbau produsele agricole cu artefactele metalice realizate în atelierele de la Piatra Craivii. În sfârșit, numeroasele importuri romane de la Piatra Craivii ilustrează și un intens schimb economic la distanță. Toate acestea sugerează o dată în plus rolul politic și economic de primă mărime pe care l-au avut cetatea și așezarea dacică de la Piatra Craivii.

L'ATELIER DE FIBULES DE PIATRA CRAIVII (DÉP. D'ALBA)

(R é s u m é)

Parmi les nombreux matériaux archéologiques trouvés dans la forteresse et l'établissement de Piatra Craivii, on peut compter toute une série de fibules demi-fabriquées. Elles attestent l'existence d'un atelier dans lequel des tels artefacts étaient produits.

Deux de ces pièces (fig. 1/1-2) présentent une porte-agrafe réalisée par martellement, tandis que leur corps est toujours en état primaire. Ces objets devraient servir à la fabrication de fibules à ressort bilatéral à quatre spires et corde intérieure (fig. 3/3), ou peut-être à d'autres fibules de type La Tène tardif à ressort bilatéral grand et corde intérieure (fig. 3/2).

Dans le même établissement furent trouvés beaucoup de ressorts et d'aiguilles destinés à des fibules-cueillettes. Les éléments respectifs furent réalisés par martellement, tandis que leur corps fut fabriqué par coulement conformément à la méthode «à cire perdue».

Tenant compte de la typologie et de la chronologie des fibules fabriquées à Piatra Craivii, cet atelier devrait avoir fonctionné dans la seconde moitié du I^{er} siècle av. J.-C. (plutôt vers sa fin) et dans la première moitié du I^{er} siècle ap. J.-C.

Liste des illustrations:

Fig. 1 – Fibules demi-fabriquées et éléments des fibules en bronze.

Fig. 2 – Lingots et barreaux en bronze.

Fig. 3 – Fibules en bronze (2 – bronze doré).