

## UN ATELIER DE PRELUCRARE A BRONZULUI DIN CETATEA DACICĂ DE LA BĂNIȚA (JUD. HUNEDOARA)

AUREL RUSTOIU

Cercetările efectuate în Munții Orăștiei în ultima jumătate de veac au pus în evidență aspectele cele mai diverse privind zona capitalei statului dac. Rezultatele acestor investigații s-au concretizat în zeci de studii și articole, iar de curînd a început publicarea monografică a obiectivelor arheologice din zona Sarmizegetusei Regia<sup>1</sup>. Aceste situri formează un sistem a cărui complexitate nu mai trebuie să fie subliniată.

Cetatea de la Bănița, prin caracteristicile ei strategice și arhitectonice, se înscrie în rîndul fortificațiilor care compun ansamblul din Munții Orăștiei. Rezultatele investigațiilor arheologice de la Bănița, conduse de-a lungul a mai multor ani de Octavian Floca, au fost valorificate într-o serie de studii de mai mică sau mai mare amploare<sup>2</sup>. Acestea au abordat, în special, probleme privind rolul cetății de pe Dealul Bolii în sistemul de apărare al capitalei statului dac, ori aspecte referitoare la fortificații. Săpăturile au furnizat un bogat inventar arheologic, cunoscut astăzi doar în mică măsură. O mare parte a acestui inventar se află în Muzeul județean de istorie din Deva<sup>3</sup>. Printre materialele existente în depozitele muzeului de vean se numără și o serie de piese, atestînd activitatea unui atelier de prelucrare a bronzului, despre care va fi vorba în cele ce urmează.

Tipare realizate din lut ars sau gresie, utilizate pentru turnarea unor verigi simple din bronz:

1 — tipar din lut, culoare cărămizie. Dimensiuni:  $4,4 \times 3,6 \times 1,0$  cm. Dimensiunile verigii: diametrul exterior 2 cm, diametrul interior 0,8 cm. Inv. 22993 (fig. 1/3).

2 — tipar din gresie. Dim.:  $4,8 \times 3,7 \times 0,7$  cm. Dim. verigii: d. ext. 2 cm, d. int. 0,6 cm. Inv. 22994 (fig. 1/5).

3 — tipar din lut, culoare cărămizie. Dim.:  $3,9 \times 3,5 \times 0,85$  cm. Dim. verigii: d. ext. 2 cm, d. int. 1,2 cm. Inv. 14461 (fig. 1/1).

<sup>1</sup> H. Daicoviciu, Șt. Ferenczi, I. Glodariu, *Cetăți și așezări dacice în sud-vestul Transilvaniei*, București, 1989; I. Glodariu, V. Moga, *Cetatea dacică de la Căpîlna*, București, 1989.

<sup>2</sup> O. Floca, în M. Macrea, O. Floca, N. Lupu, I. Berciu, *Cetăți dacice din sudul Transilvaniei*, București, 1966, p. 23—33; H. Daicoviciu, *Dacia de la Burebista la cucerirea romană*, Cluj, 1972, p. 137—139; I. H. Crișan, *Burebista și epoca sa*<sup>2</sup>, București, 1977, p. 292—295; I. Glodariu, *Arhitectura dacilor. Civilă și militară*, Cluj-Napoca, 1983, p. 82—83; Șt. Ferenczi, în H. Daicoviciu, Șt. Ferenczi, I. Glodariu, *op. cit.*, p. 211—213. Pentru vestigiile medievale vezi R. Popa, în *Sargeția*, XIII, 1977, p. 277—284.

<sup>3</sup> Mulțumesc și pe această cale d-rei Adriana Rusu, directoarea Muzeului din Deva, care mi-a permis desenarea și publicarea acestor piese.

4 — tipar din gresie, de formă circulară cu diametrul de 3,9 cm și grosimea de 0,6 cm. Dim. verigii: d. ext. 1,8 cm, d. int. 0,65 cm. Inv. 14460 (fig. 1/2).

5 — tipar din lut, culoare cărămizie. Dim.:  $4,6 \times 3,9 \times 0,8$  cm. Dim. verigii: d. ext. 2,1 cm, d. int. 1,6 cm. Inv. 14468 (fig. 1/4).

6 — tipar din lut, culoare roșie-cărămizie. Dim.:  $7,5 \times 4,6 \times 2,3$  cm. Dim. verigii: d. ext. 2,1 cm, d. int. 1,4 cm. Inv. 14467 (fig. 1/6).

7 — tipar din lut, culoare roșie-cărămizie. Dim.:  $7,25 \times 4,9 \times 1,6$  cm. Cu acest tipar se puteau turna trei verigi. Dimensiunile acestora sînt: d. ext. 2,1 cm, 1,7 cm, 2 cm; d. int. 1,1 cm, 0,9 cm, 1,1 cm. Inv. 22995 (fig. 2/8).

8 — tipar realizat prin imprimarea formei verigii pe partea interioară a fragmentului unui perete de vas de lut. Acesta din urmă provine de la un vas mare de provizii (chiup) lucrat la roată, din pastă fină, de culoare cafenie. Pe partea interioară a ciobului se observă urme de ardere secundară provenite de la turnare. Dimensiunile tiparului realizat în felul acesta sînt de  $9,5 \times 7,8 \times 1,8$  cm. Dim. verigii: d. ext. 2,4 cm, d. int. 1,5 cm. Inv. 14150 (fig. 1/7).

Trebuie precizat faptul că tiparele nr. 1—7 au fost publicate și de O. Floca<sup>4</sup>. Tiparul nr. 8 a rămas inedit. Nu am reușit să identific în Muzeul din Deva unul din tiparele publicate de O. Floca (în figura citată, ultimul de jos-stînga). Avînd în vedere toate acestea, rezultă un total de 9 tipare pentru turnat verigi simple de bronz.

Împreună cu obiectele descrise mai sus a mai fost descoperit și un creuzet:

9 — creuzet de formă conică, avînd pereții vitrificați, iar în interior stropi de bronz. Dim.: înălțime 5,5 cm, diametrul gurii 3,1 cm (fig. 1/8).

Acestor materiale li se adaugă o serie de obiecte legate tot de prelucrarea bronzului:

10 — obiect din fier, de formă cilindrică, avînd înălțimea de 2,8 cm și diametrul de 3 cm. Este vorba probabil de o nicovală de bijutier. Inv. 14880 (fig. 2/5).

11 — bucăți de tablă din bronz avînd urme de tăiere cu dalta (lungimile lamelor dălților utilizate la tăiere sînt cuprinse, în general, între 1,5—3 cm). O serie de exemplare prezintă orificii practicate în vederea nituirii. Unele din fragmentele menționate provin de la vase de bronz. Altora, datorită stării fragmentare în care se află, le este greu de a li se stabili destinația inițială. Toate aceste deșeuri au servit, după toate probabilitățile, ca materie primă pentru repararea unor vase de bronz. Inv. 14166, 14282, 14659, 14788, 14748, 14530, 14865, 14670, 14748 (fig. 2/, 7, 9; 3/5).

12 — plăcuță de bronz dreptunghiulară ( $5,2 \times 1,3$  cm), avînd la capete cîte un orificiu. În unul dintre ele se mai păstrează un nit realizat dintr-o tablă subțire de bronz, îndoită la mijloc, iar capetele ascuțite îndoite la rîndul lor în unghi de  $90^\circ$ . A fost utilizată ca „petec“ pentru repararea unui vas de bronz. Inv. 14128 (fig. 2/6).

<sup>4</sup> O. Floca, *op. cit.*, p. 33, fig. 13.

13 — nit realizat prin înfășurarea unei bucăți de tablă de bronz. Inv. 14129 (fig. 2/1).

14 — plăcuță de bronz tăiată cu dalta, utilizată — poate — la confecționarea unui nit. Inv. 14533 (fig. 2/4).

15 — plăcuțe de bronz prinse una de alta cu un nit tot din bronz. Poate fi vorba de un „petec“ al unui vas de bronz. Inv. 14168 (fig. 2/2).

În aria locuită de daco-geți, tiparele pentru turnarea verigilor din bronz sînt relativ frecvent întîlnite în inventarele atelierelor. Două astfel de tipare provin din atelierul de la Pecica (jud. Arad)<sup>5</sup>. Alte două exemplare au fost descoperite — alături de o nicovală de bijutier și de numeroase obiecte finite și deșeuiri din bronz — în turnul B al cetății de la Piatra Roșie (Luncani, jud. Hunedoara)<sup>6</sup>. Tot din inventarul unui atelier de bijutier făcea parte și tiparul de la Piatra Craivii (Craiva, jud. Alba)<sup>7</sup>. Alte tipare au fost descoperite — fără a se cunoaște exact condițiile — la Cetățeni (jud. Argeș)<sup>8</sup>, Ocnița (jud. Vîlcea)<sup>9</sup>, și Popești (jud. Giurgiu)<sup>10</sup>, în ultimul caz fiind vorba de un tipar în care se turnau trei verigi, la fel ca și în cazul exemplarului nr. 7 de la Bănița. În stațiunile respective au fost găsite de-a lungul anilor și alte obiecte (creuzete, unelte de orfevrărie, deșeuiri de bronz, etc.) care atestă o intensă activitate metalurgică<sup>11</sup>. Acestor descoperiri li se poate adăuga, cu probabilitate, un tipar provenind din cetatea dacică de la Tilișca (jud. Sibiu)<sup>12</sup>. În sfîrșit, mai trebuie menționat un tipar descoperit în zona Tisei superioare, locuită intens de populația dacică în Latène-ul tîrziu. El este de formă paralelipipedică avînd pe una din laturi un lăcaș pentru turnarea de lingouri de bronz, iar pe o altă latură forma unei verigi<sup>13</sup>.

Verigile simple de bronz sînt răspîndite pe spații geografice și între limite cronologice foarte largi. Faptul că sînt nelipsite din aproape toate așezările și cetățile dacice face inutilă o repertoriere a lor. Așa cum s-a remarcat, aceste piese stau la baza evoluției tipologice a verigilor cu nodozități (ceea ce nu presupune însă o anterioritate a verigilor simple), care sînt la rîndul lor frecvent întîlnite în descoperirile Latène tîrzii din Dacia<sup>14</sup>. Avînd în vedere acest lucru trebuie să admitem și pentru verigile

<sup>5</sup> I. H. Crișan, în *ActaMN*, VI, 1969, p. 95, pl. II/4, III/7—8; idem, *Ziridava*, Arad, 1978, p. 85, pl. 116/6—7.

<sup>6</sup> C. Daicoviciu, *Cetatea dacică de la Piatra Roșie*, București, 1954, p. 70, 81, pl. XIV/6—7.

<sup>7</sup> V. Moga, în *ActaMN*, XVI, 1979, p. 516—517, pl. III (dreapta — jos).

<sup>8</sup> I. Miclea, R. Florescu, *Geto-dacii*, București, 1980, p. 47, nr. 214, fig. 214.

<sup>9</sup> D. Berciu, M. Iosifaru, S. Purice, Gh. Andreescu, în *Thraco-Dacica*, IV, 1983, p. 111, fig. 2/5.

<sup>10</sup> M. Turcu, *Geto-dacii din Cîmpia Munteniei*, București, 1979, p. 98, 202, pl. VII/1.

<sup>11</sup> S. Cociș, în *Sargeția*, XVI—XVII, 1982—1983, p. 140—141.

<sup>12</sup> N. Lupu, *Tilișca. Așezările arheologice de pe Cățanaș*, București, 1989, p. 41 menționează în locuința 8 (terasa III), printre alte obiecte, „un tipar de lut ars“, fără a face trimitere la nici o planșă. În pl. 15/18 este prezentat un „tipar de turnare din piatră“.

<sup>13</sup> V. Kotigoroško, în *Thraco-Dacica*, XII, 1991, p. 127, fig. 6/32.

<sup>14</sup> I. Glodariu, în *ActaMN*, XXI, 1984, p. 67.

simple utilizări asemănătoare<sup>15</sup>. De asemenea, mai este necesară menționarea faptului că astfel de verigi simple intrau în componența unor piese complexe (cum sînt brățările din bronz realizate din trei segmente prinse unele de altele prin verigi simple<sup>16</sup>).

Obiectul de fier de formă cilindrică prezentat sub nr. 10 — așa cum afirmam — reprezintă probabil o nicovală de bijutier. Piese asemănătoare (avînd însă lungimi mai mari) au fost descoperite în tezaurul de argint de la Surcea<sup>17</sup> și au aparținut probabil unui meșter itinerant. Ele au fost încadrate în tipul V al nicovalelor utilizate în orfevrărie și reprezintă unele dintre cele mai simple și mai vechi piese de acest fel, avînd analogii în lumea celtică<sup>18</sup>.

Deșeurile din tablă de bronz, unele purtînd urme de tăiere cu dalta, altele avînd practicate orificii pentru nituire, au servit la repararea unor vase de bronz. Această activitate este bine documentată pentru zona Munților Orăștiei. Un atelier de reparat vase de bronz din cetatea de la Costești a fost recent prezentat de G. Florea. Tînărul cercetător clujean a putut stabili care sînt operațiile succesive de prelucrare a „petecelor“ de tablă, ca și uneltele utilizate la perforarea materialelor destinate recondiționării vaselor<sup>19</sup>. Indicii de reparare a vaselor de bronz au fost furnizate și de cercetările din cetatea dacică de la Căpîlna (jud. Alba). Ele sînt reprezentate de numeroase „petece“ din tablă de bronz, ca și de un vas roman reparat<sup>20</sup> (fig. 3/1). De la Piatra Roșie provine un fragment de tablă de bronz folosit probabil tot la repararea unui vas, care mai păstra cîteva nituri de tipul celui prezentat sub nr. 15 (fig. 3/4)<sup>21</sup>. În ceea ce privește modul de nituire surprins la Bănița (vezi nr. 12), el pare a fi similar celui utilizat la repararea situlei de bronz descoperită la Tilișca<sup>22</sup> (fig. 3/3).

Prezența în Munții Orăștiei a unor ateliere în care se reparau vase de bronz este foarte firească dacă avem în vedere faptul că în această zonă s-au descoperit cele mai mari cantități de obiecte și vase de bronz

<sup>15</sup> Idem, *op. cit.*, p. 70: „Am avea de-a face, deci, cu piese destinate unor întrebunțări multiple: în loc de cataramă, verigi montate pe cîntură pentru a atîrna de ea diferite obiecte sau ornamente (un fel de „brelocuri“), ca și piese pentru suspendarea ofrandelor în temple“. Utilizarea verigilor simple ca elemente de vestimentație este sugerată și de prezența unor astfel de piese în morminte: D. V. Rosetti, în *Publicațiile Muzeului Municipiului București*, 2, 1935, p. 64, fig. 30, 34 (București-Dămăroaia și București-Tei); A. D. Alexandrescu, în *Dacia*, N.S., XXIV, 1980, p. 26, fig. 54/4, p. 40—41, fig. 54/3 (Zimnicea); V. Ursachi, în *MemAnt*, XII—XIV, 1980—1982, p. 107, pl. V/6 (Brad).

<sup>16</sup> A. Rustoiu, în *Thraco-Dacia*, XII, 1991, p. 143—147, fig. 1—2.

<sup>17</sup> N. Fettich, în *Acta Arch Hura*, III, 1953, p. 131—132, pl. XVI/8—13, XVIII/5—10.

<sup>18</sup> I. Glodariu, E. Iaroslavschi, *Civilizația fierului la daci*, Cluj-Napoca, 1979, p. 100, fig. 54/9—14.

<sup>19</sup> G. Florea, în *Symposia Thracologica*, 8, Satu Mare-Carei, 1990, p. 187.

<sup>20</sup> I. Glodariu, V. Moga, *op. cit.*, p. 102—103, fig. 87/6, 12; 88/11, 13—17.

<sup>21</sup> C. Dalcoviciu, *op. cit.*, p. 95, pl. V/1.

<sup>22</sup> N. Lupu, *op. cit.*, p. 79: „Situla prezintă trei petece din tablă de bronz, prinse în nituri realizate prin îndoire din bandă plată de bronz, ale căror capete sînt introduse în orificii dinspre exterior spre interior, unde sînt îndoite în sens opus“.

de import din întreaga Dacie<sup>23</sup>. Cetatea de la Bănița nu a furnizat însă astfel de descoperiri. Indiciile de reparare a vaselor de bronz sînt de natură să sugereze că ele nu au lipsit. Pentru același lucru pledează și un fragment de protomă ornitomorfă din bronz, provenind de la Bănița și aflată în Muzeul de istorie din Deva (inv. 14855, fig. 3/2). Este vorba de un fragment de „clește“ utilizat la prinderea unui bol realizat tot din bronz (*simpulum*). Un „clește“ asemănător (păstrat integral) a fost descoperit la Pompei<sup>24</sup>. Din Dacia preromană se mai cunosc exemplarele de la Rădulești — jud. Hunedoara (întreg)<sup>25</sup>, Costești (numai bolul)<sup>26</sup> și Tilișca („clește“ fragmentar)<sup>27</sup>. Bănița se înscrie deci, în rîndul localităților cu descoperiri de vase romane de import.

În legătură cu acestea I. Glodariu — sintetizînd părerile exprimate pînă în 1974 (mergînd de la susținerea ideii unei intense producții locale, pînă la opinii mai nuanțate) — conchidea că „imitațiile de vase sînt însă puține, incidentale am spune, și credem că domeniul în care aportul meșterilor indigeni poate fi mai ușor apreciat este cel al reparațiilor vaselor de import, atît de dese, după cum o dovedesc descoperirile înregistrate pînă acum<sup>28</sup>. Cercetările din ultimii ani nu au fost de natură să aducă dovezi concludente în sprijinul opiniei unei producții autohtone semnificative de vase de bronz. S-au înmulțit însă datele privitoare la activitatea de reparare a recipientelor de bronz. Acest lucru conduce mai degrabă spre ideea că importul de vase nu acoperea în suficientă măsură necesarul „pieței“ dacice. Din acest motiv se impunea repararea celor care sufereau deteriorări, iar exemplele sînt numeroase<sup>29</sup>.

Astăzi nu se mai cunoaște exact contextul de descoperire al materialelor pe care le-am prezentat. Din această cauză este greu de stabilit caracterul atelierului (sau atelierelor?) din cetatea de la Bănița. Descoperirile din Dacia preromană pot oferi însă unele sugestii de interpretare, în urmă cu un deceniu S. Cociș realiza o repertoriere a localităților cu urme de prelucrare a bronzului, stabilind pe această bază trei tipuri de ateliere: sigure, probabile și ambulante. În prima categorie intrau cele cărora li se identificase inclusiv construcția unde meșterii își desfășurau activitatea; în a doua categorie erau incluse cetățile și așezările din care proveneau unelte, tipare, creuzete, obiecte în curs de prelucrare sau finite fără ca acestea să fi fost descoperite într-un context clar; a treia categorie cuprindea localitățile cu descoperiri mai puțin certe (în special creuzete)<sup>30</sup>.

<sup>23</sup> I. Glodariu, *Relații comerciale ale Daciei în lumea elenistică și romană*, Cluj, 1974, p. 56—57; cf. G. Florea, *loc. cit.*

<sup>24</sup> E. Pottier, în *DA*, I, 2, p. 1677, fig. 2239; R. Ménard, C. Sauvageot, *Vie privée des anciens*, Paris, f.a., p. 192—193, fig. 238.

<sup>25</sup> V. Moga, în *Sargeția*, XIV, 1979, p. 645—649, fig. 1—2.

<sup>26</sup> I. Glodariu, *op. cit.*, p. 236, nr. 10/33; V. Moga, *op. cit.*, p. 647—648, fig. 4.

<sup>27</sup> N. Lupu, *op. cit.*, p. 79, pl. 23/4.

<sup>28</sup> I. Glodariu, *op. cit.*, p. 153.

<sup>29</sup> Repararea vaselor de bronz se practică și în alte zone. Vezi H. J. Eggers, *Der römische Import im freien Germanien*, II, Hamburg, 1951, pl. 5/38 (situla de același tip cu cea de la Căpflna), 6/41—42.

<sup>30</sup> S. Cociș, *op. cit.*, p. 142.

Printre atelierile sigure erau enumerate cele de la Cățelu Nou, Grădiștea Muncelului, Pecica și Săvirșin<sup>31</sup>. Acestea li se adaugă atelierile de la Radovanu (jud. Călărași)<sup>32</sup> și Tășad (jud. Bihor)<sup>33</sup>, în acest din urmă caz fiind vorba de o locuință semiadâncită în care au fost descoperite doar prefabricate și obiecte finite din argint. La Piatra Roșie tiparele pentru turnarea verigilor din bronz, o nicovală de bijutier și numeroase deșeuri și obiecte din bronz, au fost descoperite în turnul B<sup>34</sup>, putându-se presupune că în acel loc își desfășura activitatea un meșter bronzier.

În general se poate remarca faptul că atelierile aveau un caracter mixt<sup>35</sup>. La Cățelu Nou și Grădiștea Muncelului se prelucra atât fierul, cât și bronzul. La Pecica și Radovanu bronzul și argintul. Ideea unor ateliere mixte este sprijinită și de observația că dintr-o serie de cetăți și așezări, unde nu a fost surprins contextul de descoperire al diferitelor piese, provin atât unelte de orfevrărie, cât și numeroase dovezi de prelucrare a bronzului (tipare, bucăți de tablă din bronz utilizate la repararea vaselor și chiar vase reparate, piese de bronz rebutate, etc.). Pot fi menționate în acest sens exemplele oferite de descoperirile de la Barboși (jud. Galați)<sup>36</sup>, Costești (jud. Hunedoara)<sup>37</sup>, Piatra Craivii (jud. Alba)<sup>38</sup>, Popești (jud. Giurgiu)<sup>39</sup> etc.

Ateliere mixte se întilnesc și în alte spații etnice. În aria culturii Puchov, la Liptovska Mara III și IV au fost descoperite două ateliere în care se prelucra fierul și bronzul. Comparându-le, K. Pieta ajungea la concluzia că în astfel de ateliere exista o activitate de producție principală, pe lângă care se efectua și o producție secundară de proporții mai mici. Nu era exclusă nici posibilitatea ca în același atelier să activeze doi meșteri împreună cu „colaboratorii” lor<sup>40</sup>.

La Warburg-Daseburg, în Germania liberă, a fost cercetată o mică așezare specializată în activități metalurgice, datată în prima jumătate a secolului I e.n. Acolo se prelucra argintul, bronzul, plumbul și fierul, realizându-se podoabe (în special fibule) dar și obiecte de uz curent. Este demn de reținut faptul că meșterii din atelierile de la Warburg-Daseburg refoloseau și metalele provenite din topirea importurilor romane<sup>41</sup>.

Prin prisma acestor observații se poate presupune și pentru cetatea de la Bănița o activitate mixtă (în cazul în care piesele provin din același complex, ar fi vorba de un singur atelier). Tiparele de turnat verigi sint de natură să illustreze producerea unor obiecte utilizate în vestimentație,

<sup>31</sup> Idem, *op. cit.*, p. 139—141 (cu bibliografia).

<sup>32</sup> D. Șerbănescu, în *Thraco-Dacica*, VI, 1985, p. 22.

<sup>33</sup> N. Chidioșan, în *Crisia*, VII, 1977, p. 27—43.

<sup>34</sup> Vezi nota 6.

<sup>35</sup> Cf. S. Cociș, *op. cit.*, p. 142.

<sup>36</sup> S. Sanie, în *SCIVA*, 40, 1, 1989, p. 91—95.

<sup>37</sup> S. Cociș, *op. cit.*, p. 140; I. Glodariu, E. Iaroslavschi, *op. cit.*, p. 98, fig. 53/7; I. Glodariu, în *ActaMN*, XXI, 1984, p. 65, fig. 5/7; C. Florea, *loc. cit.*; A. Rustoiu, *op. cit.*, p. 144—145, fig. 1/4.

<sup>38</sup> V. Moga, în *ActaMN*, XVI, 1979, p. 516—517, pl. III.

<sup>39</sup> R. Vulpe și colab., în *SCIV*, VI, 1—2, 1955, p. 246, 257.

<sup>40</sup> K. Pieta, *Die Puchov Kultur*, Nitra, 1982, p. 173—175.

<sup>41</sup> K. Günther, *Siedlung und Werkstätten von Feinschmieden der älteren Römischen Kaiserzeit bei Warburg-Daseburg*. Bodenaltertümer Westfalens, 24, Münster, 1990, *passim*.

ori în alte scopuri. Nicovala de bijutier sugerează și prelucrarea argintului<sup>42</sup>. Dacă adăugăm indiciile de reparare a vaselor de bronz, obținem imaginea unei activități foarte diverse.

## EINE WERKSTATT FÜR BRONZEVERARBEITUNG IN DER DAKISCHEN BURG VON BĂNIȚA (KR. HUNEDOARA) (ZUSAMMENFASSUNG)

Die Burg von Bănița ist eine der Befestigungen die zum Schutz der Hauptstadt des vorrömischen Dakiens, Sarmizegetusa Regia, gebaut wurden. Sie wurde zwischen den I Jh. v.u.Z. und den I Jh. u.Z. datiert. Zu den Funden der archäologischen Ausgrabungen gehören Gegenstände die den Bestand einer Werkstatt für Bronzeverarbeitung entstehen lassen. Sie sind im Geschichtsmuseum aus Deva aufbewahrt.

Es ist die Rede über Ton- und Sandsteingussformen die für das Gießen der Bronzeringe gebraucht wurden (Abb. 1/1—7, 2/8). Am selben Platz wurde auch ein Schmelztiegel aus gebranntem Ton gefunden, der zum Schmelzen der Bronze gebraucht wurde, so wie es die erhaltenen Reste auf der Innenseite des Tiegels beweisen (Abb. 1/8).

In der Bănița Burg wurden auch ein Goldschmiedamboss aus Eisen und viele Bronzeblechstückchen, die zum Reparieren der Bronzegefäße gebraucht wurden, gefunden (Abb. 2/1—4, 6—7, 9; 3/5).

Die Gussformen für einfache Bronzeringe sind oft zu finden in Bronzewerkstätten des vorrömischen Dakiens: Pecica (Kr. Arad), Piatra Roșie (Luncani, Kr. Hunedoara), Piatra Craivii (Craiva, Kr. Alba), Cetățeni (Kr. Argeș), Ocnița (Kr. Vilcea), Popești (Kr. Giurgiu). Zu diesen Funden kommt noch einer aus der Gegend der Ober-Theiss und wahrscheinlich noch einer aus Tilișca (Kr. Sibiu) hinzu.

Die mit diesen Gussformen erhaltenen Bronzeringe, hatten verschiedene Benutzungen, ähnlich mit denen der Knotenringe. Die letzteren sind zahlreich im Dakien der späten Latènezeit. Einfache Ringe waren oft Teile komplizierterer Gegenstände (wie zum Beispiel die Armringe von Șimleul Silvaniei Typ).

Im Surcea wurden derartige Stücke wie der Goldschmiedamboss aus Eisen von Bănița, zusammen mit einem Silberbarren und andere Silbergegenstände, gefunden.

Die Bronzeblechstücke hat man zum Reparieren der Bronzegefäße gebraucht. Zahlreiche ähnlich reparierte Gefäße und Werkstätten wo derartige Arbeiten geleistet wurden sind bekannt (Costești, Căpîlna, Piatra Roșie, Tilișca, u.s.w.). In den Befestigungen ringsum Sarmizegetusa Regia, hat man viele solche reparierte Gefäße gefunden, weil in dieser Gegend die meisten römische Bronzegefäße aus

<sup>42</sup> Din cetatea de la Bănița provine și o brățară de argint: O. Floca, *op. cit.*, p. 31, fig. 12. K. Horedt, în *Dacia*, N.S., XVII, 1973, p. 139 o includea în tipul Die al brățărilor de argint dacice, afirmând că apartenența la acestea este însă problematică datorită existenței unei singure descoperiri. Motivul pentru care a fost totuși catalogată în rândul pieselor dacice l-a constituit proveniența ei dintr-o cetate dacică și faptul că avea capetele ornamentate cu palmete ștanțate, la fel ca brățările spiralice de argint. Trebuie menționată și părerea lui Șt. Ferenczi, în H. Dăicoviciu, Șt. Ferenczi, I. Glodariu, *op. cit.*, p. 213: „între piesele descoperite... trebuie semnalat un grup de tipare de piatră pentru turnat obiecte de podoabă din metal și o brățară de argint circulară, cu capetele libere și îngroșate, decorate *au repousée* cu cite un cap de șarpe stilizat, care pare să ateste o locuire mai târzie (secolul V e.n.)“. În legătură cu aceste opinii sînt necesare cîteva precizări. Brățara de la Bănița nu este decorată cu palmete ștanțate (cum credea K. Horedt), ci ornamentul respectiv a fost realizat în relief din interior spre exterior. În ceea ce privește datarea și originea acestei piese, ele sînt sugerate de un exemplar dintr-un mormînt de incinerare descoperit la Vrsač, aparținînd Latène-ului tîrziu: B. Jovanović, în *The Celts in Central Europe*, Székesfehérvár, 1975, p. 170, fig. 18—19. În ceea ce privește tiparele, ele aparțin cu certitudine dacilor.

Dakien entdeckt wurden. Bis jetzt wurde kein Bronzegefäß in der Burg von Bănița gekannt, obwohl im Geschichtsmuseum aus Deva ein Fragment eines römischen *simpulum*-s aufbewahrt ist. (Abb. 3/2).

Zum Schluss kann man sagen dass die Werkstätten aus Dakien einen gemischten Charakter hatten. Manche bearbeiteten Eisen und Bronze (Cățelu Nou, Sarmizegetusa Regia), andere wiederum Bronze und Silber (Pecica und Radovanu).

Derartige gemischte Herstellung trifft man auch in Werkstätten aus anderen Gegenden (Puchov-Kultur-Raum oder im freien Germanien im Warburg-Daseburg).

Von der Vielfalt der in Bănița entdeckten Gegenstände ausgehend, kann man die Schlussfolgerung ziehen dass es sich auch hier um eine Werkstatt mit mannigfaltigen Tätigkeit handelt.

#### LISTE DER ABBILDUNGEN

Abb. 1 — 1—7 Gussformen; 8 Schmelztiegel.

Abb. 2 — 1—4, 6—7, 9 Bronzegegenstände die für Reparieren der Bronzegefäße gebraucht wurden; 5 Eisengoldschmiedamboss; 8 Gussform.

Abb. 3 — 1 Căpîlna. Repariertes Bronzegefäß (nach I. Glodariu, V. Moga); 2 Bănița. Fragment eines *simpulum*-s; 3 Tilișca Repariertes Bronzegefäß (nach N. Lupu); 4 Piatra Roșie. Bronzeblechstück gebraucht zum Reparieren der Bronzegefäße (nach C. Daicoviciu); 5 Bănița. Bronzeblechstück.

Übersetzt von Alexandra Rustoiu



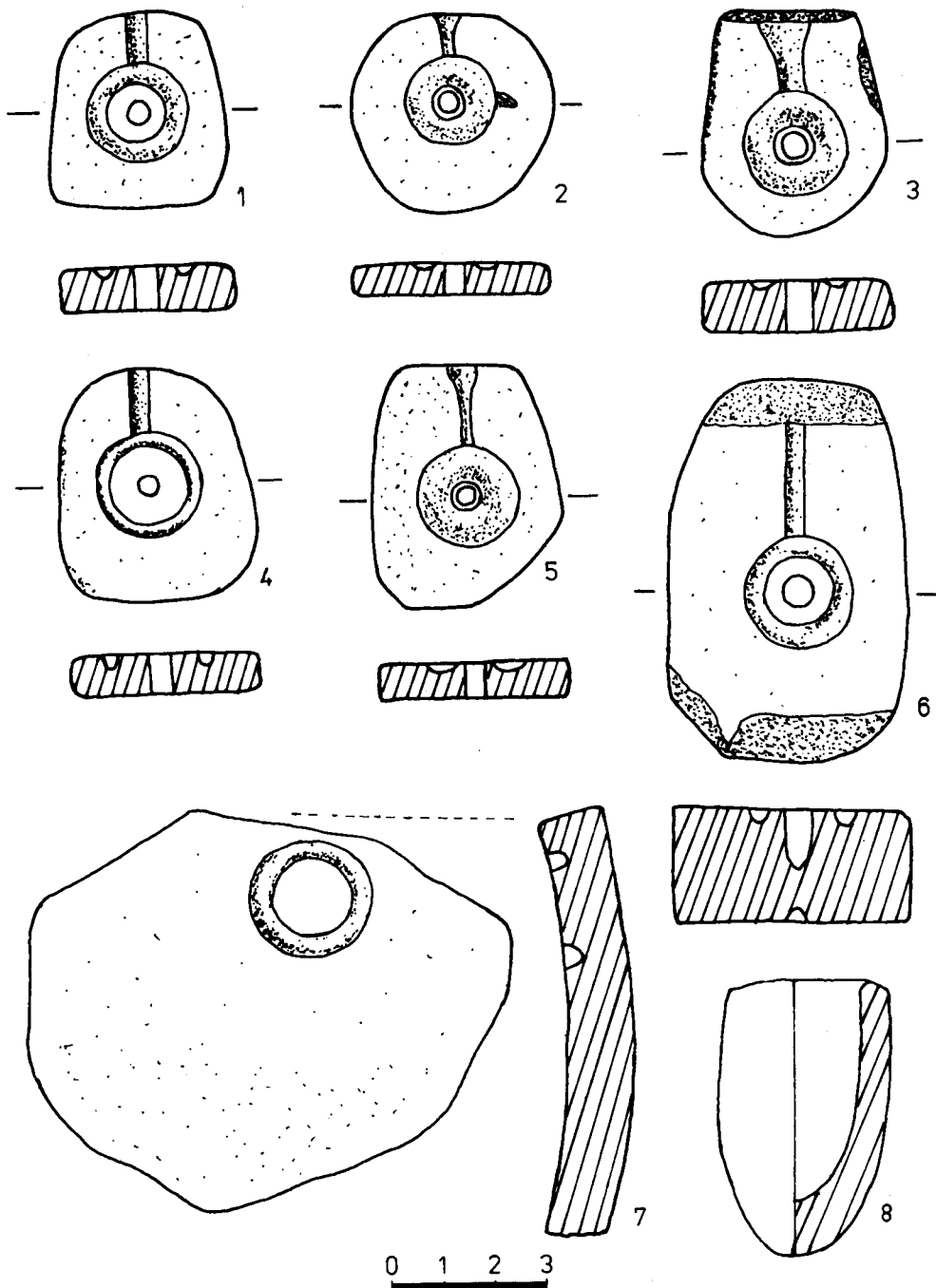


Fig. 1. — 1—7. Bănița. Tipare pentru turnat verigi de bronz; 8. Creuzet.

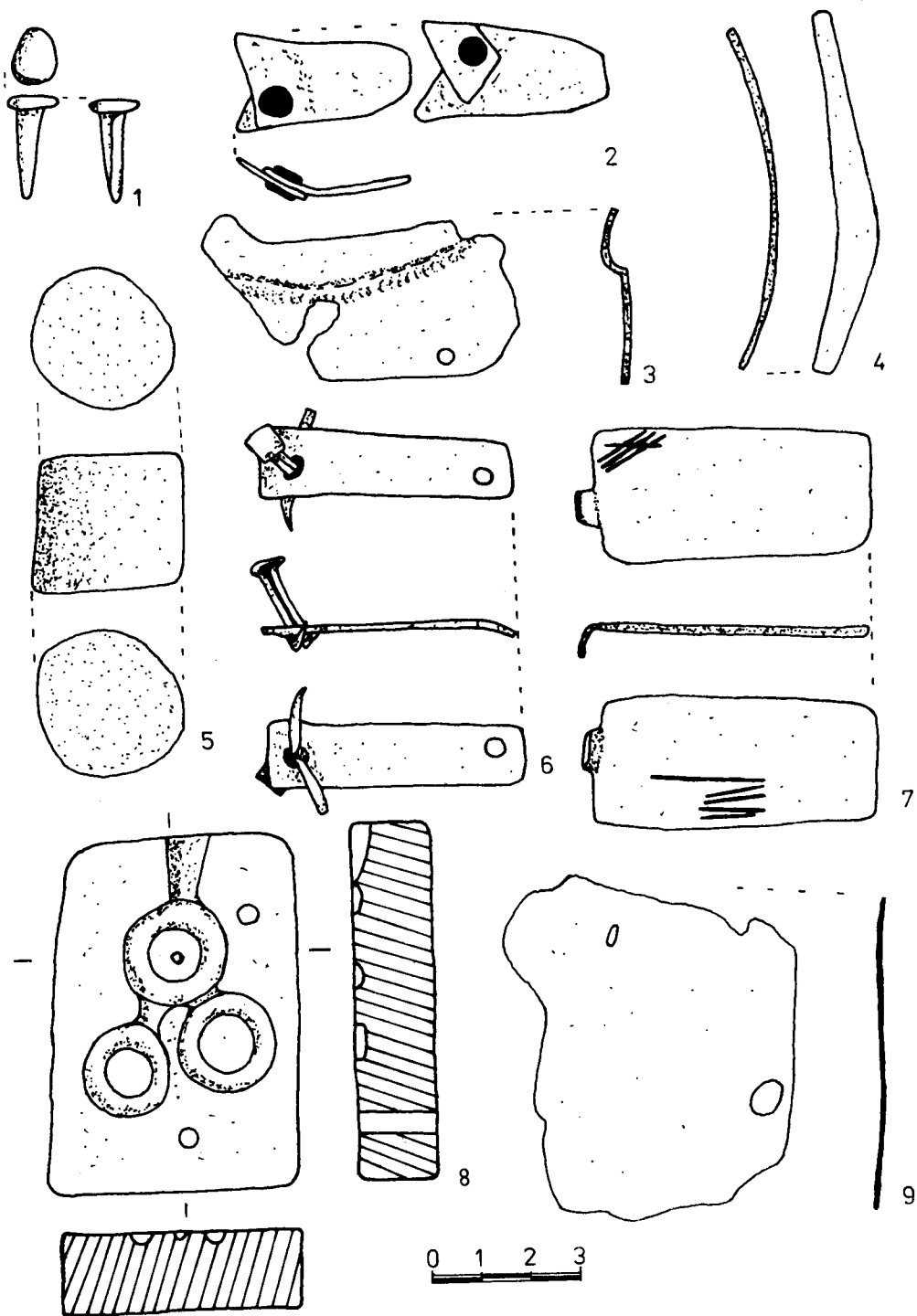


Fig. 2. — 1—4, 6—7, 9. Nituri și fragmente de tablă de bronz utilizate la reparații de vase; 5. Nicovală de fier; 8. Tipar.

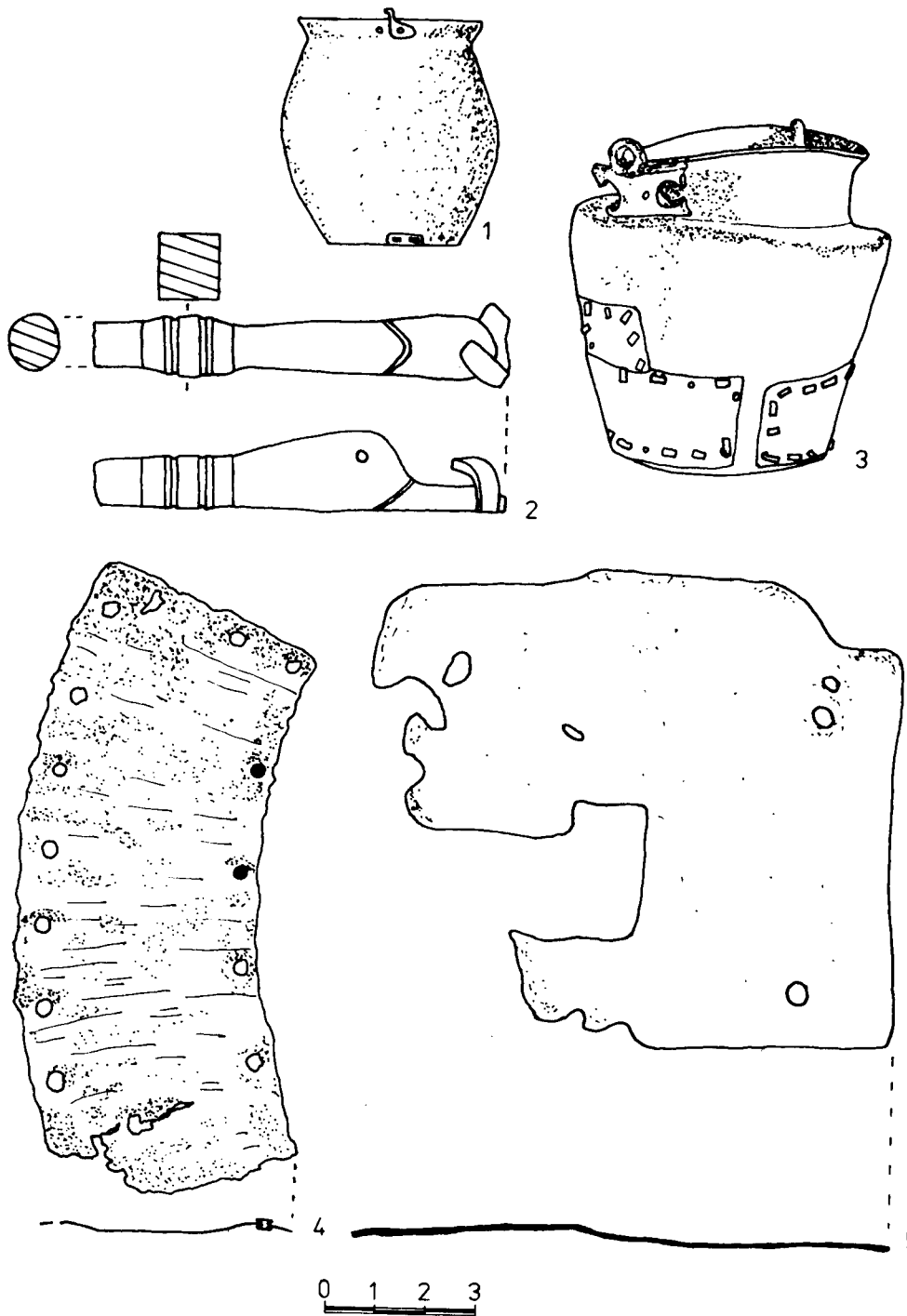


Fig. 3. — 1. Căpîlna — vas reparat (după I. Glodariu, V. Moga); 2. Bănița — fragment de *simpulum*; 3. Tilișca — vas reparat (după N. Lupu); 4. Piatra Roșie — tablă de bronz utilizată la repararea unui vas (după C. Daicoviciu); 5. Bănița — tablă de bronz. 1, 3, 4 — fără scară.